

Lisa 3 Sotsiaalmajanduslik areng

KIVIÕLI LINNA SOTSIAAL-MAJANDUSLIK ARENG Jaak Kliimask

SISUKORD

- 1. LÜHIKOKKUVÕTE**
- 2. RAHVASTIK**
 - 2.1. Rahvastiku dünaamika**
 - 2.2. Rahvastiku vanuskoosseis**
 - 2.3. Rahvastikuprognosis**
 - 2.4. Koolikäivate laste arv: haridusasutuste võrgu temaatika**
- 3. MAJANDUS**
 - 3.1. Ettevõtlus**
 - 3.2. Tööhõive**
 - 3.3. Oskused**
 - 3.4. Tööpuudus ja tööhõive määr**
 - 3.5. Tööhõive prognoos**
 - 3.6. Töökohtade arvu vajadus**
 - 3.7. Sissetulek**

1. LÜHIKOKKUVÕTE

Kiviõli linna iseloomustavad järgmised arengutegurid (mis on linna arengus olulise tähtsusega ja/või mis on omapärased just Kiviõli linnale ja/või sarnast tüüpi linnadele) ja millest tuleb arengu kavandamisel juhinduda.

1. Piisavalt suur kriitiline mass (elanikkond) ja keskne asend lähitagamaa suhtes, mis võimaldab osaliselt kompenseerida nõudluse vähenemist teenindussektoris (kuigi paraku lähitagamaa arvelt) ja säilitada kõikide teenuste olemasolu (nomenklatuuri) linnas.
2. Teisalt jälle üsna kiiresti vähenev rahvastik ja sealt tulenevalt kahanev nõudlus teenuste järgi. Selle suundmuse jätkumist eeldab ka rahvastikuprognosis. Tagajärjeks võib olla kumulatiivne langusliikumine, mille kohaselt vähenev teenuste tarbimine vähendab töökohti teenindussektoris, see omakorda väljarännet ja viimane jällegi vähendab omakorda nõudlust teenuste järgi.
3. Oluliseks nõrkuseks ongi Kiviõlis töökohtade arvu kasvu seisak teenindussektoris. Just teenindussfääris luuakse peamiselt uusi töökohti. Kõrvaline ja konkurentsitihe geograafiline asend keskuskohtade süsteemis (asustussüsteemis) seab paraku piirangud linna orienteerumisel tugevaks teeninduskeskuseks. Kompenseerida saab seda eksportteenuste abil, viimaseks on eelkõige nõ harilik turism, milleks linnal on ka eeldused olemas. Lisaks võimalikud ideed teenuste pakkumiseks muude Eesti piirkondade elanikele.
4. Rahvastiku vananemine ja tööeas vanema rahvastiku (65 ja vanemad) kasv ka absoluutarvudes. See tähendab vajadust kohalikus elus (kohalik poliitika, investeerimissuunad) rohkem arvestada eakamate vajadustega ja rajada kaasaegsele ühiskonnale omased teenused (peamiselt erinevat liiki hooldusteenused, kuid samas ka vaba aja veetmise võimalusi).
5. Noorte (15-24-aastaste) suhteline paiksus Kiviõlis, mis on omamoodi nähtuseks. Kui tegemist ei ole ajutise kaldega, on just selle sihtrühma vajadused – töökohad ja vaba aja veetmise võimalused võimalikuks oluliseks arengu kavandamise prioriteediks. Kiviõli kooli spetsialiseerumine (lisaks üldharidusele) piirkonna vajadusi arvestava (ja edaspidi ka laienedes miks mitte teistegi piirkondade turge arvestades) täiendõppe korraldamisele võiks olla üks väljunedeid.
6. Rahvastikukasv tervikuna ei ole Kiviõli linnale esmatähtis, v.a. lühiajalised kohalike eelarvetega seotud probleemid, sest on olemas (1) piisav elanike arv (seniste) põhiteenuste säilimiseks, (2) teenindussfääri üsnagi tõenäoline iseeneslik koondumine lähitagamaa valdadest linna ja (3) elanike mõõdukas (parimal juhul saavutatav) juurdekasv ei mõju olulisel määral teenindussfääri laienemisele.

7. Kiviõli linn kuulub Euroopa regionalistikas käibivate klassifikatsioonide järgi nn küpsete tööstuspiirkondade vajavate piirkondade hulka. Põhiprobleemideks ja sealt tulenevad suhteliselt kõrge töötus ja Ida-Euroopa taustast tulenevalt Euroopa keskmisega võrreldes suhteliselt madal GDP elaniku kohta. See tähendab vajadust pöörata koos otsese tööhõive temaatikaga suuremat rõhuasetust kõrgemate sissetulekute saavutamisele, mis omakorda eeldab senise majanduse kõrgemat tootlikkust ja uute kaasaegsete töökohtade teket.
8. Kiviõli linna hõiveprobleemid (keskmiselt kõrgem töötus, madal hõive määra, töökohtade arvu vähenemine) on väga tõsised ja Eesti keskmisega võrreldes oluliselt suuremad. Koos keskmisega võrreldes pigem tagasihoidlike sissetulekute tasemega on see üheks võimaliku väljarände ja vastupidi, vähese sisserände põhjuseks.
9. Vajalik on ka vältida liigset sõltuvust ühest ettevõttest ja majandusharust. Seepärast on vajalik rakendada meetmeid uute ettevõtete tekkeks ja uute tööstus- ja muude investeeringute kaasamiseks.
10. Sekundaarsektori (tööstuse) hõivetrendid ühtivad enam-vähem Eesti keskmisega (päriskeskmine vähenemine). Need on aga enamasti tegevusalad, mis sõltuvad enam majanduskonjunktuurist (sh rahvusvahelisest) ja Eesti kui terviku majanduskeskkonnast. Muidugi näitab ka tööstustöökohtade arvu vähenemine, et Kiviõli linn ei ole osutunud atraktiivseks välisinvesteeringutele.
11. Nii olemasoleva olukorra, lähituleviku kui ka kaugema tuleviku osas kuulub Kiviõli linn tööhõive ja majandusarengu puhul vastavalt rühma „PIGEM PROBLEEMNE“. Seda muidugi juhul, kui ei ilmne mingid ettenägematud positiivsed või negatiivsed arengud.
12. Võib eeldada seost haridustaseme ja töötuse ja majandusliku aktiivsuse vahel – mida kõrgem haridus, seda väiksem töötuse määr ja mitteaktiivsete osatähtsus. Tulemus viitab kahele asjaolule. Esiteks, et üheltpoolt toimub kvalifitseerituma tööjõu lahkumine linnast. Teisalt tõendab tulemus väiteid, et kvalifitseeritud tööjõupuudus on oluline arengutakistus.
13. Kõige olulisemaks Eestis tööhõivet positiivselt mõjutavaks teguriks on inimkapitali tugevus (keelte, eriti inglise keele oskus, elanikkonna kõrge haridustase) ja regiooni majanduse funktsionaalne spetsialiseeritus (kõrgkvalifitseeritud ametigruppide töötajate osatähtsus). Inimressursi arendamine tervikuna peaks statistiliste analüüside ja majandustegevuse muutustest tulenevate väljakutsete taustal olema piirkondliku arendustegevuse ja hõivepoliitika esmaseks prioriteediks. Nende tegurite arendamine on pikaajaline tegevus ja ei pruugi kohaselt muuta märgatavalt töötuse taset, kuid on väga oluline regioonide majanduse strateegilise konkurentsivõime ja tööhõive määra tõstmisel. See nn oskuskapital on Kiviõlis madal ja kui soovitakse linna hoida tulevikus konkurentsivõimelisena, on väljapääs täiendõppes.

14. Pika-ajalised tööstustraditsioonid, raudee, geograafiline asend Põhja-Eesti tööstuslikus vööndis loovad eelduse tööstuspargi rajamiseks, mis lisaks pakuks ka logistika-alaseid teenuseid. Võimaliku selle-alase tegevuse puhul tuleb aga vigade vältimiseks uurida ka mõningate selle-alaste projektide ebaõnne põhjusi Eestis. Nende valdkondade arengut toetab ka piirkondlik arengupoliitika Eestis (Tõukefondide vahendusel).
15. Turismi kui teenindussektori arendamiseks on olemas head võimalused, kuid uute töökohtade lisandumine võib jääda tagasihoidlikuks ja panus piirkonna majandusarengusse sisuliselt märkamatuks. Paremad võimalused on siis, kui suudetakse võimalikult suurt osa külastajaid võimalikult kaua kohapeal viibima. Näiteks juhul, kui motoradade läheduses paiknevad angaarid-garaazhid, kus lisaks tehnika hoidmisele saab neid igaüks ise ka remontida, seadistada jne. – see annab tööd valvuritele, juhendajatele, remontijatele, vajalike varuosade hankijatele ja kohapealsetes töökodades tegijatele jne.
16. Uuringutulemustest tulenevalt on kokkuvõttes tegemist järgmiste prioriteetsete vajadustega:
- 1) teenused eakamatele elanikkonnale;
 - 2) täiendõpe ja vaba aja veetmise võimalused noorele elanikkonnale; seejuures täiend- ja ümberõpe ka muule osale rahvastikust;
 - 3) majandusstruktuuri mitmekesistamine – milleks parimad võimalused töötleva tööstuse, logistika ja seiklusturismi näol (motosport);

2. RAHVASTIK

2.1. Rahvastiku dünaamika

Kiviõli linna rahvastiku juurdekasv on pärast seda, kui see II Maailmasõja järgsetel aastatel kiiresti kasvas, olnud aeglasem kui võrreldavates linnades ja alates 1980ndatest aastatest on rahvaarv vähenenud, seejuures jällegi kiiremini kui nn arenguanaloogidel (Tabel 1). 2000ndate aastate olukord on küll parem kui 1990ndatel, kuid kui elanikkonna vähenemine toimub kiiremini kui 1% aastakeskmiselt, on tegemist juba pigem kiiresti väheneva rahvastikuga linnaga. Viimastel perioodidel on enam-vähem samas tempos vähenenud ka linna lähitagamaa valdade rahvastik, mis tähendab ilmselt – kuna tegemist on ka väikese rahvaarvuga valdadega – et tagamaal võib osa teenuseid väikese tarbijaskonna tõttu kaduda ja Kiviõli positsioon teeninduskeskusena paraneb. Kuid seda lühiajaliselt, tegelikku arengutõuget see Kiviõli linnale muidugi ei anna.

Tabel 1. Rahvaarvu muutus, võrrelduna linnadega, % aastakeskmiselt

	1959-1979	1979-1989	1989-2000	2000-2007
Kiviõli linn	0,3	-0,6	-2,6	-1,1
Jõhvi linn	1,5	0,8	-2,0	-1,0
Kohtla-Järve linn	1,5	0,8	-2,0	-0,8
Püssi linn	6,2	3,5	-2,4	-0,4
Sillamäe linn	4,9	2,7	-1,4	-0,7
Tallinna linn	2,5	1,2	-1,4	-0,3

Tabel 2. Rahvaarvu muutus, võrrelduna valdadega, % aastakeskmiselt

	1959-1979	1979-1989	1989-2000	2000-2007
Kiviõli linn	0,3	-0,6	-2,6	-1,1
Aseri	1,9	-0,7	-2,7	-1,0
Lüganuse	-1,4	-1,5	-0,8	-2,6
Maidla	-2,2	-0,8	-1,2	-0,7
Sonda	-0,1	-1,3	-3,0	-1,4

Vanusrühmade lõikes on suurimad kaod olnud laste osas (hüppeliselt vähenenud sündimuse tõttu), kuid 1990ndatel aastatel ka kesknoorte (25-39-aastased, kes muidu on noortega võrreldes juba pigem paiksemad) ja eelpeansioniealiste (55-64-aastased) lõikes. Linna rahvastik on vananemas, ainsa vanusrühmana kasvas nii 1990ndatel kui 2000ndatel aastatel tööeas vanemate arv. 2000ndatel aastatel oli positiivne ka noorte arvu kasv, kuid seda seetõttu, et sellesse ikka on jõudnud 190ndate lõpul, mil oli suur sündimus, lapsed.

Tabel 3. Rahvaarvu muutus Kiviõli linnas vanusrühmade lõikes, % aastakeskmiselt

	0-14	15-24	25-39	40-54	55-64	65+
1989-2000	-4,1	-1,5	-4,1	-1,6	-3,5	0,8
2000-2007	-3,6	2,4	-1,2	-2,4	-2,0	0,7

Rahvuslikus lõikes on olemas võrreldavad andmed 1990ndate aastate rahvastikudünaamika kohta. Mitte-eestlaste arvu vähenemine on võrreldes eestlastega olnud küll kiirem (selles on ilmselt päris suur osa väljarändel SRÜ

riikidesse), kuid ka eestlaste arvu vähenemine umbes 10 aastaga üle 25% (vt Tabel 4) näitab, et linn ei ole olnud kuigi atraktiivne elukoht. Sellel samal perioodil suurendas sisseränne teistest Eesti piirkondadest linna rahvaarvu vaid 0,6% rahvastikust.

Tabel 4. Rahvaarvu muutus Kiviõli linnas rahvuslikus lõikes 1989-2000.a., %

eestlased	muud rahvused
-26,2	-31,4

Tabel 5. Rahvaarvu dünaamika Kiviõli linnas 2000-2007.a.

	Rahvaarv	Muutus, 2000.a.=100%
2000	7435	100
2001	7329	99
2002	7242	97
2003	7146	96
2004	7082	95
2005	6992	94
2006	6925	93
2007	6846	92

Tabel 6. Rahvastiku paikusis mõningate vanusrühmade lõikes Kiviõli linnas.

	%
15-24-aastaste (2000) suhe 22-31-aastastesse (2007): kokku	99
15-24-aastaste (2000) suhe 22-31-aastastesse (2007): mehed	98
15-24-aastaste (2000) suhe 22-31-aastastesse (2007): naised	100
8-17-aastaste (2000) suhe 15-24-aastastesse (2007): kokku	100
8-17-aastaste (2000) suhe 15-24-aastastesse (2007): mehed	99
8-17-aastaste (2000) suhe 15-24-aastastesse (2007): naised	100

2.2. Rahvastiku vanuskoosseis

Tabel 7. Rahvastiku jagunemine vanusrühmade lõikes, % (2007.a.)

	0-14	15-24	25-39	40-54	55-64	65+
Eesti kokku	15	15	21	21	11	17
Ida-Virumaa	13	16	18	23	11	19
Kiviõli	12	15	17	20	12	23

Tabel 8. Rahvastiku jagunemine Kiviõli linnas vanusrühmade lõikes, % (2007.a.)

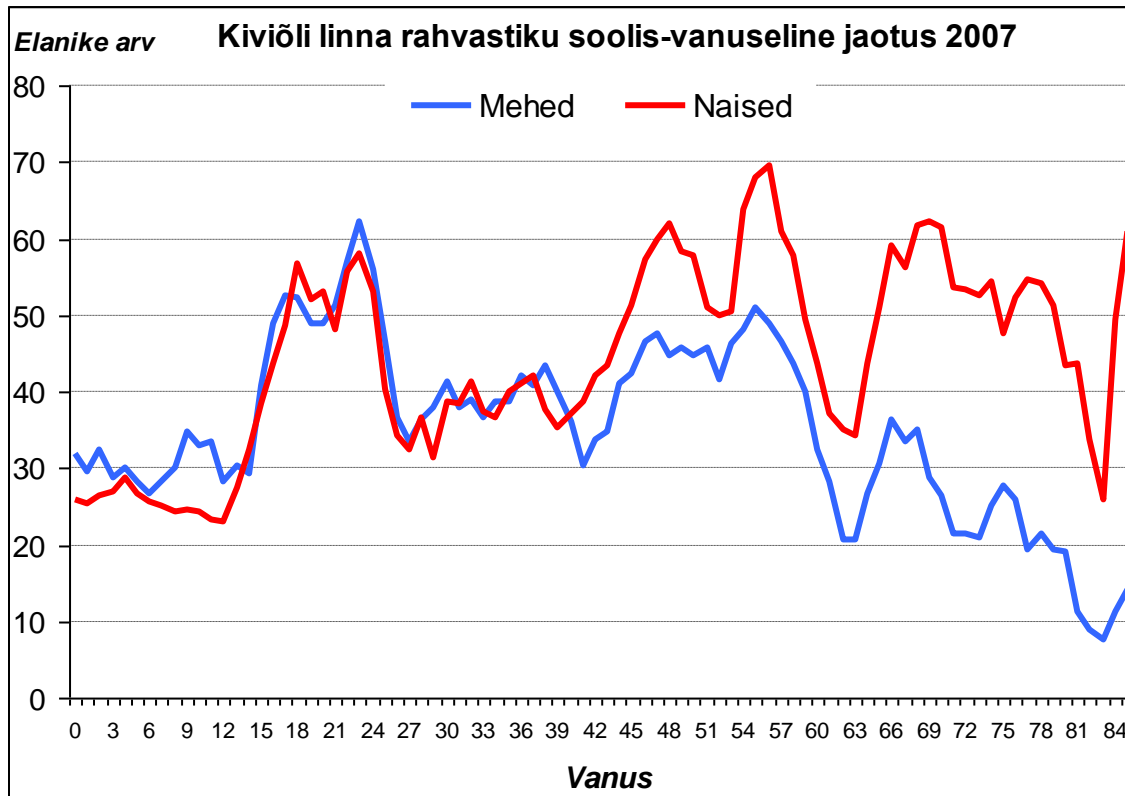
	0-14	15-24	25-39	40-54	55-64	65+
1989	20	10	22	19	15	13
2000	15	12	17	23	13	20
2007	12	15	17	20	12	23

Tabel 9. Rahvastiku jagunemine Kiviõli linnas rahvuslikus lõikes, % (2000.a.)

	0-14	15-24	25-39	40-54	55-64	65 +
Kokku	15	12	17	23	13	20
Sh.eestlased	16	9	15	18	16	27
Sh.muud rahvused	15	14	18	26	11	16

Tabel 10. 0-14.aastaste suhe 65 ja vanemasse rahvastikku, korda

Kiviõli	Ida-Virumaa	Eesti kokku
0,5	0,7	0,9



Joonis 1. Kiviõli linna rahvastiku vanuskoosseis, 1-aastaste vanusrühmade lõikes

Tabel 11. Sündide arvu muutus, 1989.a.=100%

	1989	1995	2000	2006
Kiviõli	100	50	47	49
Jõhvi	100	53	51	
Kohtla-Järve	100	59	55	51
Sillamäe	100	45	48	46
Ida-Virumaa	100	56	55	55
Kogu Eesti	100	59	55	63
Tallinn	100	52	55	80

Tabel 12. Vahe sündide arvu ja vastaval aastal sündinud kohalolevate laste vahel

	1989	1995	2000	2006
Vahe	18	3	4	0

2.3. Rahvastikuprognosis

Tabel 13. Eeldatav rahvaarv Kiviõli linnas

	2007	2015	2020
Elanikkond kokku	6846	6220	5850
Sh. 2-6-aastased	277	284	263
sh. 7-aastased	53	61	63
sh. 13-aastased	46	58	52
sh. 16-aastased	98	61	63
65-aastased ja vanemad	1582	1280	
25-64-aastased	3382	3300	

Tabel 14. Eeldatav rahvaarv Kiviõli linnas

	2-6-aastased	13-aastased	16-aastased
2007	277	46	98
2008	288	53	65
2009	292	55	74
2010	296	62	46
2011	295	55	53
2012	295	61	55
2013	295	47	62
2014	290	52	55
2015	284	58	61
2016	276	55	47
2017	275	63	52
2018	270	49	58
2019	269	64	55
2020	263	52	63

2.4. Kooliskäivate laste arv: haridusasutuste võrgu temaatika

Tabel 15. 10 klassi õpilaste arvu dünaamika Kiviõli piirkonna koolides

	Aseri Keskool	Kiviõli I Keskool	Kiviõli Vene Gümnaasium	Lüganuse Keskool
1994	7	26	37	17
1998	10	28	47	17
2003	9	39	46	22
2008	7	24	16	14

3. MAJANDUS

3.1. Ettevõtlus

Tabel 16. Ettevõtete arv 1000 elaniku kohta (2006)

Kiviõli linn	11,0
Tallinn	77,8
Ida-Viru	21,3
Eesti kokku	51,6

Tabel 17. (2000) Ettevõtlusega hõivatute arv 1000 el. kohta (2000)

	ettevõtja- töötajaid	Üksik-ettevõtjaid
Kiviõli	6	2
Jõhvi	11	8
Kohtla-Järve	6	5
Sillamäe	5	6
Tallinn	15	12
Kogu Eesti	13	15
Ida-Virumaa kokku	7	7

Tabel 18. Ettevõtete arvu jagunemine peamiste majandussektorite lõikes, % (2006)

	Primaarsektor	Sekundaarsektor	Tertsiaarsektor
Kiviõli linn	6,2	25,9	67,9
Tallinn	0,8	16,9	82,3
Ida-Viru	13,1	22,7	64,2
Eesti kokku	14,5	18,0	67,5

Tabel 19. Ettevõtete jagunemine suuruse järgi, %

	Vähem kui 10	10-49	50-249	250 ja enam
Kogu Eesti	88,2	9,7	1,9	0,3
Ida-Viru maakond	85,8	11,2	2,5	0,5
Kiviõli linn	84,0	8,6	4,9	2,5

3.2. Tööhõive

Tabel 20. Hõivatute arvu muutus 1989-2000, %

Kiviõli linn	-57
Jõhvi linn	-50
Kohtla-Järve linn	-53
Sillamäe linn	-47

Eesti kokku	-28
Ida-Virumaa kokku	-41

Tabel 21. Hõivatute arvu muutus Kiviõli linnas 1989-2000 majandussektorite lõikes, %

Primaarsektor	-93,7
Sekundaarsektor	-60,3
Tertsiaarsektor	-46,1
Kokku	-59,8

Tabel 22. Hõivatute arvu jagunemine Kiviõli linnas majandussektorite lõikes, %

	1989	2000
Primaarsektor	10,0	1,6
Sekundaarsektor	62,8	62,0
Tertsiaarsektor	27,1	36,4
Kokku	100,0	100,0

3.3. Oskused

Oskustase on Kiviõlis pigem madal, liiga suur on I haridustasemega (kuni põhiharidusega rahvastik), liiga väike kõrgharidusega rahvastiku osatähtsus (Tabel 23). Peaaegu olemat on teaduskraadiga elanikkond (tabel 24), ka rahvusvahelise suhtluskeele – inglise keele – oskajate osatähtsus on umbes kolm korda madalam Eesti keskmisest (Tabel 25).

Tabel 23. Erineva haridustasemega elanike osatähtsus, % (2000)

	I tase	II tase	III tase: kutseharidus	III tase: kõrgharidus
Kiviõli linn	42	41	10	6
Tallinn	26	43	12	19
Kogu Eesti	38	41	9	12
Ida-Virumaa kokku	38	43	10	10

Tabel 24. Teaduskraadiga elanike osatähtsus, % (2000)

Kiviõli linn	0,0
Tallinn	0,7
Ida-Virumaa kokku	0,1
Kogu Eesti	0,4

Tabel 25. Inglise keele oskajate osatähtsus, % (2000)

Kiviõli linn	10,3
Tallinn	38,0
Kogu Eesti	28,1
Ida-Virumaa kokku	9,6

3.4. Tööpuudus ja tööhõive määr

Tööpuudus on Ida-Virumaal, nii ka Kiviõli linnas olnud paraku viimased 15 aastat Eesti kõrgemaid ja kuigi viimase aja täpsemad andmed puuduvad, võib probleemi ometi tõsiseks pidada. Sama tähtsaks näitajaks on tööhõive määr (tööga hõivatute osatähtsus tööealises rahvastikus), mis 2000-l aastal oli 38% ja on umbes samasugune ilmselt ka käesoleval ajal (ehk vaid mõne protsendi suurem). Kontrollarvuna võib siinkohal käsitleda Euroopa Liidu majanduspoliitilist eesmärki (Lissabon 2010) tõsta tööhõive määr 75%-le (umbes sama suur oli see näitaja Eestis 1990ndate alguses, enam-vähem täistööhõive perioodil).

Tööpuuduse kohta on täpsed andmed 2000.a.-st aastast (Rahvaloenduse andmed), mis on aga käesolevaks ajaks vananenud; vahepealsetel aastatel on hõivatute arv kogu Eestis, eeldatavalt ka Kiviõli linnas kasvanud ja tööpuudus märgatavalt vähenenud. Tegelikult ei iseloomusta ka töötuse osatähtsus tööjõus päris täpselt töötuse olukorda, kuna selle hulka ei loeta heitunud isikuid, st neid tööealisi isikuid, kes on töötud, kuid tööd (enam) ei otsi. Eestis puudub hilisemate aastate kohta omavalitsusüksuste tasandil täpsem statistika töötuse kohta ja seetõttu saab kasutada kaudseid, hinnangulisi andmeid, mis on tuletatud töötajate ja töötute andmetele tuginedes.

2000nda aasta märtsis Rahvaloenduse käigus Kiviõli linnas loendatud 710 töötut oli enam-vähem samas suurusjärgus kui 2000.a. septembris 740 Tööhõiveametis registreerunud töötut ja töötajat. 2007 aastal moodustas Tööhõiveametis registreerunud töötute ja töötajate osatähtsus Ida-Virumaal kokku Eesti Tööjõu-uuringu raames fikseeritud töötute arvust 49%. Seega kättesaadavate andmete tõlgendamisel võime Tööhõiveametis registreeritud Kiviõli töötute arvu teatud määral tegelikkus olukorda ja suundumusi kajastavaks.

Tabel 26. Tööpuudus, % (2000)

Kiviõli	22,7
Jõhvi	16,7
Kohtla-Järve	22,9
Sillamäe	19,1
Tallinn	11,8
Kogu Eesti	13,9
Ida-Virumaa kokku	20,7

Tabel 27. Tööhõiveametis registreeritud töötud, Kiviõli linn

1.02.2005	1.01.2006	01.01.07	31.01.08	29.02.08
331	248	167	211	206

Tabel 28. Tööhõive määr, % (2000)

Kiviõli	38
---------	----

Jõhvi	43
Kohtla-Järve	42
Sillamäe	44
Tallinn	54
Kogu Eesti	49
Ida-Virumaa kokku	43

3.5. Tööhõive prognoos

Majandusliku olukorra iseloomustamiseks ja tööhõive prognoosiks on kasutatud tööhõivet ja haridustaset kajastavaid näitajaid. Hõivenäitajaid on kasutatud 2000.aasta (alg-)olukorra iseloomustamiseks, haridustaseme näitajat aga täiendavalt võimaliku tulevikuolukorra kajastamiseks. 2000 aasta seisuga on püütud selgitada, millised on konkreetsetes piirkonnas (kandis) töö saamise võimalused ja seetõttu piirkonna atraktiivsus sisserände suhtes või vastupidi, üks ajenditest piirkonnast lahkumiseks. Täiendavalt iseloomustaks majanduslikku olukorda muidugi sissetulekute tase, kuid sellekohane andmestik kantide tasandil puudub. Tulevikusuundumuste prognoosimisel on lähtutud aga eeldustest, et eduka majandusega ja atraktiivses piirkonnas on piisavalt kõrget kvalifikatsiooni (teadmismahukaid) eeldavaid töökohti, mis omakorda eeldavad ka piisavalt kõrget (keskmist) haridustaset. Sisuliselt võib seda näitajat pidada ka linna konkurentsivõime indikaatoriks.

Tööhõive ja haridustaseme iseloomustamiseks on kasutatud nelja näitajat:

- 1) Töötuse määr (2000);
- 2) Tööhõive määr (2000);
- 3) Hõivatute arvu muutus (1989-2000);
- 4) Kõrgeharidusega elanike arvu osatähtsus (2000).

Neid nelja näitajat on 2000 aasta ja eeldatav tulevikuolukorra kajastamisel kasutatud erinevalt, sh erinevalt kaalutuna. 2000 aasta puhul on kasutatud töötuse määra, tööhõive määra ja hõivatute arvu muutust kajastavaid näitajaid, tulevikuolukorra prognoosimiseks tööhõive määra, hõivatute arvu muutust ja kõrgeharidusega elanike arvu osatähtsus kajastavaid näitajaid.

Töötuse määr iseloomustab piisavalt täpselt majanduse üldseisu, on hõivenäitajatest sagedamini kasutatav ja osalt ka seetõttu tunnetuslikult skaalal „hea – halb“ parimini arusaadav. Kuid kantide tasandil võib töötuse määr kiiresti muutuda, sõltudes sageli üksiku ettevõtte käekäigust. Samuti ei iseloomusta töötuse määr Eesti maapiirkondade hõive eripära tõttu (vähemalt võrreldes linnadega) hõive- ja majandusseisundit päris korrektselt – maal on linnadega võrreldes mitu korda kõrgem heitumus ja märgatavalt suurem mitteaktiivsete osatähtsus tööealiste seas.

Tööhõive määr, arvestades ka mitteaktiivsust ja olles aja jooksul vähem

muutuv, kompenseerib seetõttu eelnevalt töötuse kui näitaja kasutamiseiga seotud probleemid.

Töötus ja tööhõive määr on staatilised näitajad, kajastades mingis kohas elavate inimeste hõivet. Mõnedel juhtudel võib töötus olla suhteliselt madal, kuid hõivatute (ja tööealiste) arv märgatavalt vähenenud piirkonnast lahkunute tõttu, st piirkonna majandus ei kasva. Ja vastupidi, töötus võib püsida pigem kõrge, kuid näiteks noorema elanikkonna ulatusliku sisserände tõttu.

Kõrgeharidusega elanike osatähtsus kajastab eeldatavasti ka piirkonna majanduse kvaliteeti (arengutaset) – kui suur on kõrgemat kvalifikatsiooni ja haridustaset vajavate töökohtade osatähtsus. See muutub tulevikus veelgi tähtsamaks.

Piirkonna majanduslik olukord on positsioneeritud Tallinna linna kui standardi suhtes. „Eesti keskmine“ on nii hõivenäitajate kui ka muude indikaatorite osas küll tähtis makromajanduslik suurus, sh võrdlemaks teiste riikide ja regioonidega, kuid on Eesti-siseses võrdluses üsna raskelt tõlgendatav.

Tulemuseks on linna asumine lühi- ja pikema-ajalises plaanis skaalal

- 1. Hea*
- 2. Keskmine*
- 3. Pigem probleemne*
- 4. probleemne*

Nii olemasoleva olukorra, lähituleviku kui ka kaugema tuleviku osas kuulub Kiviõli linn tööhõive ja majandusarengu puhul vastavalt rühma „PIGEM PROBLEEMNE“. Seda muidugi juhul, kui ei ilmne mingid ettenägematud positiivsed või negatiivsed arengud.

3.6. Töökohtade arvu vajadus

Probleemi teadvustamisel ja eesmärkide seadmisel on võimalikkuse korral soovitav seda teha mõõdetaval kujul, vastasel juhul on oht jääda üldsõnaliseks ja tegevused võivad kujuneda tegevusteks tegevuste endi pärast. Ühtlasi võimaldab selline arvutus saada ülevaate reaalsest mõõdetavast vajadusest ja nende rahuldamiseks vajalikest ressurssidest. Tabelis 29 on esitatud selline näide. Küsimusepüstitus peaks sellisel juhul olema, palju on võimalik rajada ja mida peab tegema, et luua ülesandena püstitatud teatud arv uut töökohta. Tabelist 29 tuleb välja see, et kui Kiviõli linnas lisandub 100 töökohta, vähendab see töötust 3,2 protsendipunkti võrra (nt: 22,7%-lt 19,5%-le; 2000.a. olukorra näitel). Ja vastupidi, kui seada eesmärgiks vähendada töötust 1% võrra, siis peaks juurde looma 30 uut töökohta. Analoogilised sihiseaded saab fikseerida ka tööhõive määra osas.

Tabel 29. Töökohtade vajadus Kiviõli linnas: võimalikud kontrollarvud

Töökohtade arv	1	2	3	5	10	15	20	25	50	100
Mõju tööhõive	0,0	0,0	0,0	0,1	0,2	0,2	0,3	0,4	0,8	1,6

määrale, %										
Mõju töötuse määrale, %	0,0	0,1	0,1	0,2	0,3	0,5	0,6	0,8	1,6	3,2
Mõju töötajate arvu kasvule, %	0,0	0,1	0,1	0,2	0,4	0,6	0,8	1,0	2,1	4,1

3.7. Sissetulek

Tabel 30. Keskmise palk Tallinna suhtes, Tallinn=100 (2004)

Tallinn	100
Jõhvi	77
Kohtla-Järve	65
Kiviõli	65
Sillamäe	63
Narva	60

Tabel 31. Üksikisiku tulumaksu laekumine 1 elaniku kohta, Tallinna linn=100%

	1995	2000	2005
Kiviõli	61	49	50
Jõhvi	79	67	61
Kohtla-Järve	79	51	48
Sillamäe	53	46	51
Ida-Virumaa	63	50	51
Tallinn	100	100	100

Tabel 32. Üksikisiku tulumaksu laekumise dünaamika, 1994=100%

	1994	2000	2003	2005	2006
Eesti kokku	100	297	393	472	581
Jõhvi	100	211	235	305	
Kiviõli	100	210	244	334	394
Kohtla-Järve	100	175	197	264	317
Narva	100	251	295	389	448
Sillamäe	100	278	366	487	566